

市民に寄り添い、疑問に応える議会マガジン

2021年第1号

VOICE

北名古屋市議会
市政クラブ 会報

声を聞き、
声を届ける。

令和3年度への財政健全化の施策要望

特集 各種団体との意見交換

クローズアップ 北名古屋市のとびっきり輝いている女性たち

市政クラブ所属議員



井上 一男 いのうえ かずお
九之坪上吉田62
TEL 23-8968
令和2年度 市政クラブ 会長
令和元年度 市政クラブ 幹事長
平成30年度 建設常任委員会 副委員長



桂川 将典 かつらがわ まさのり
鹿田坂巻153 サニーヒルズ坂巻201
TEL 090-8532-6156
令和2年度 市政クラブ 幹事長
令和元年度 建設常任委員会 委員長
平成30年度 監査委員



浅利 公恵 あさり きみえ
六ツ師松戸2
TEL 23-2210
令和2年度 市政クラブ 政調会長
令和元年度 総務常任委員
平成30年度 予算決算常任委員・福祉教育常任委員会 副委員長



沢田 哲 さわだ さとし
鹿田坂巻234
TEL 22-6464
令和2年度 議長
令和元年度 総務常任委員会 委員長
平成30年度 建設常任委員会 委員長



清水 晃治 しみず こうじ
鹿田新宮境内附364-1
TEL 24-1451
令和2年度 副議長
令和元年度 市政クラブ 政調会長
平成30年度 福祉教育常任委員・予算決算常任委員



大野 厚 おおの あつし
六ツ師471
TEL 21-3456
令和2年度 福祉常任委員会 委員長
令和元年度 監査委員
平成30年度 副議長



神田 薫 かんた かおる
高田寺1600-81
TEL 25-5866
令和2年度 建設常任委員会 委員長
令和元年度 市政クラブ 会長
平成30年度 総務常任委員会 委員長



永津 正和 ながつ まさかず
熊之庄城ノ屋敷3015
TEL 21-2565
令和2年度 予算決算常任委員会 委員長
令和元年度 議長
平成30年度 市政クラブ 会長



渡邊 幸子 わたなべ さちこ
片場白山30-2
TEL 25-5998
令和2年度 監査委員
令和元年度 福祉教育常任委員会 委員長
平成30年度 市政クラブ 幹事長



福岡 康 ふくおか やすし
北野神明前60
TEL 22-4793
令和2年度 総務常任委員会 副委員長
令和元年度 建設常任委員会 副委員長
平成30年度 総務常任委員・予算決算常任委員



熊澤 真澄 くまざわ ますみ
井瀬木1029
TEL 21-3492
令和2年度 建設常任委員会 副委員長
令和元年度 総務常任委員会 副委員長
平成30年度 市政クラブ 政調会長

長瀬悟康議員の逝去について

長瀬悟康議員におかれましては、去る令和2年4月3日に逝去されました。長瀬議員は、旧師勝町議会議員2期・北名古屋市議会議員4期約21年3ヵ月の長きにわたり、町・市政発展に貢献されました。ここに生前のご尽力に対し、深く敬意を表するとともに、ご冥福をお祈りいたします。

編集後記

政調会長 浅利公恵

新型コロナウイルス感染症は、健康だけでなく経済にも多大な影響をもたらしました。様々な業種や業界が窮地に陥り、市民の生活も苦しさをますます感じています。感染の恐怖と日々戦いながら懸命に医療に携わる皆様へ感謝と敬意を表します。

市政クラブでは、昨年10月に、これまでの施策要望から大きく方針を転換し、「財政健全化の施策要望」を市長に提出しました。「日本一魅力のある まちづくり」を目指し、街宣活動や各種団体から現場の声を聞き、重点課題を話し合う取組みも積極的に進めてまいりました。

今後数年間は大変厳しい財政状況が予想されますが、市政クラブは、輝く未来が次世代まで続くよう、市民の皆さまと一緒に安全・安心で快適なまちづくりを目指してまいります。そして一日も早いコロナの終息と、皆さまの日常が戻りますことを切に願っております。

皆様のご意見、ご感想をお聞かせ下さい info@shisei-club.com

この小冊子は政務活動費を活用して印刷・配布されています。



財政健全化

将来を見据えた街づくり



市政クラブ会長
井上一男

私たち市政クラブはふれあいを大切に、市民の皆さまの声がまちづくりに反映されるよう全力で取り組んでおります。

昨今のコロナ禍は、危機における自治体対応の重要性を再認識させられました。人口減少と高齢化という静かな危機における自治体のあり方と、地域の特性を守る観点から、地域の課題を改めて問い直したいと思っております。

●一つ目は、自治体の役割です。行政の基本は、身近な住民サービスを安定した財源による健全な財政運営が必要となります。

●二つ目は、西春駅から徳重・名古屋芸大駅付近の鉄道高架事業の進め方が合意され、将来を見据えたまちづくりを示す検討段階にきていることです。

ひとつ先の安心を実現するための安定した財政運営が必須となります。「産・学・官・民」が相互に連携して協働を実現するべく、商工会様・名古屋芸術大学様、JA西春

令和3年度 財政健全化の施策要望

自治体を取りまく環境の変化をみますと、限られた財源の中で自然災害への対応やデジタル化の推進等、新たな公共サービスニーズが生まれる一方で、老朽化した公共施設が大きな問題となってきました。新型コロナウイルス感染症拡大をきっかけとして、日本の社会そのものも大きく変容しており、新しい生活様式が一般に広まって、テレワークやオンライン会議等、働き方も大きく変化してきています。また、人口減少と高齢化という静かな危機に対し、明確な時間の軸の下で堅実な対応が求められる中において、市民の安全・安心な暮らしを維持し、身近な住民サービスを安定して提供するためにも、中長期的に財政運営が安定的かつ持続可能に推移できるようにしなければなりません。そこで

- 一、歳入確保のための取組
 - 二、健全な財政運営のための数値目標の設定
 - 三、事務事業の見直しと取組手法の変更
- などを中心とした提案を「財政健全化の施策要望書」にして提出しました。



令和3年度の予算編成に向けて、市政クラブから「財政健全化の施策要望書」を長瀬保市長に提出しました。

日井様・知的障害育成会様、西春日井福祉会様等、各種団体の皆様との意見交換会を通じて、ご意見・ご要望を集約し、市政クラブとして、まちづくりに反映すべく行政に働きかけて参ります。

住民の意見を
ヒヤリング
しました

特集 市政クラブとの意見交換会

これからのまちづくりを進めるためにも、現場の声を聞くことがなによりも重要です。市政クラブは各種団体にご協力をいただき、当事者の方々との意見交換を行わせていただきました。



10/6 北名古屋市商工会

- コロナ対策の基準となるガイドラインが欲しい
- Withコロナ時代の市内企業の販促推進
- ふるさと納税を取り扱う企業の拡大



名古屋芸術大学

11/12

- 北名古屋市の独自の特徴ある芸術文化の発信
- 市内を活用した芸術やアートの展開
- 芸術大学があるメリットを活かすまちづくり



北名古屋市知的障害者育成会

11/24

- 親亡き後の子どもたちの生活の場の確保
- 地域の中で健常児と一緒に育つこと
- 北名古屋市の特別支援学級の充実



11/18 西春日井福祉会



- 外国人技能実習生の受け入れと人材活用
- 手紙～親愛なる子どもたちへ樋口了一



12/21 JA 西春日井

- 農地の利用や農業の今後について
- 農業従事者の減少、相続、農作業の委託やU字溝の管理など



手紙（親愛なる子供たちへ）
 歌：樋口了一 詞：樋口了一 角智織 曲：樋口了一
 年老いた私が ある日 今までの私と違っていたとしても
 どうかそのままの私のことを理解して欲しい
 私が服の上に食べ物をこぼしても 靴ひもを結び忘れても
 あなたにいろんな事を教えたように 見守って欲しい
 あなたと話す時 同じ話を何度も何度も繰り返しても
 その結末をどうかささげずにうなずいて欲しい
 あなたにせがまれて繰り返して読んでくれた絵本の暖かな結末は
 悲しい事ではないんだ
 消え去って行くように見える私の心へと
 励ましのまなざしを向けて欲しい
 楽しいひと時に 私が無言で涙を濡らしてしまったり
 お風呂に入るのを嫌がる時には、思い出して欲しい
 あなたを追い回し 何度の着替えさせたり
 様々な理由をつけて
 いやがるあなたとお風呂に入った 懐かしい日のことを
 悲しいことではないんだ 旅立ちの前の準備をしている私に
 祝福の祈りを捧げて欲しい
 いずれ菌も弱り 飲み込む事さえ出来なくなるかも知れない
 足も衰えて、立ち上がる事すら出来なくなったなら
 あなたが か弱い足で立ち上がろうと
 私に助けを求めたように
 よろめく私に どうかあなたの手を握らせて欲しい
 私の姿を見て悲しんだり 自分が無力だと思わないで欲しい
 あなたを抱きしめる力がないのを知るのはつらい事だけど
 私を理解して支えてくれる心だけを持っていて欲しい
 きっとそれだけで
 それだけで私には勇気がわいてくるのです
 あなたの人生の始まりに私がしっかりと付き添ったように
 私の人生の終わりに少しだけ付き添って欲しい
 あなたが生まれてくれたことで私を受けた多くの喜びと
 あなたに対する変わらぬ愛を持って笑顔で答えたい
 私の子供たちへ
 愛する子供たちへ

クローズアップ とびっきり輝いている女性 たちとつくる「北名古屋市のまちづくり」

1/22 (一社)ママライフデザイン研究所

市政 ママライフデザイン研究所(以下ママライフ)は、子育て支援の質の向上や、女性の社会環境への適応力を高め、多様なライフスタイルの確立を支援していらっしゃいます。



市政 北名古屋市も頑張っている、そういう情報を多くの市民の皆さんが知ってくれるといいのですが、なかなかアウトリーチが届かないことがあります。(*この取材後に北名古屋市公式LINEがスタートしました。ぜひ、ご登録ください!)

ご登録はこちらから



田口さん ママライフは補助事業や市の業務を受託する関係で、市職員の方と仕事をする機会が多く、行政とお母さんの橋渡し役として、双方の思いを繋げられたらと思っています。



市政 まさに私たち市政クラブの活動スローガンである「声を聞き、声を届ける。」と一緒に。ママライフさんのような団体が住民側の視線で、「私たちもそうになってくれるといいと思っている」という共感ベースのコミュニケーションができるように、行政の言葉を通訳するような感じで市民との架け橋になってくれている、ということは、すごく重要なことだと思っています。

田口さん 行政は本当に色々なことをやってくれています。でも、市民に配られる広報に書かれた計画や事業の案内も、行き届いてほしい層には見られていない事が多いです。行政からの情報は、SNSのように、関心の持てる楽しそうな情報の中で発信される方が、日常的に目につきやすく身近に感じられるかもしれませんね。

田口さん 以前住んでいた自治体でも子育て支援団体を運営していましたが、市民活動のサポートも充実しており、地域連携や子育て支援内容も分かりやすく参加しやすい、子育てに優しいまちでした。

その経験を活かし、ママライフでは地域交流の場を設けたり、中間支援としての情報発信、企業とも連携しオンラインを活用した学びの機会を提供しています。



市政 コロナ禍で母親の困窮や孤独が深刻化しています。これからももっと女性が輝いてイキイキと暮らすことができるように、ママライフさんと今後も関わりを持って、お母さんたちの考えを聞き、行政に届けてまいります。



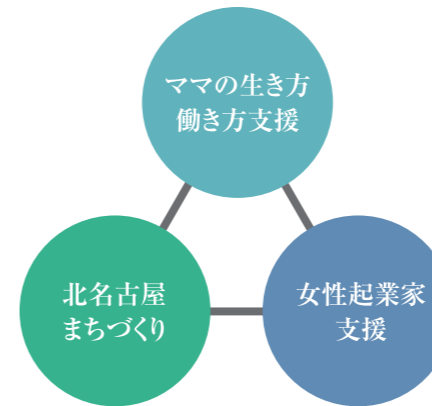
ママライフデザイン研究所がコロナ禍に実施したアンケート(350名)には子育てや健康への不安・地域との繋がりの乏しさを訴える切実な声が多数寄せられました。今後はこれまで以上に人とまちとの繋がりを大切に、また、私自身の看護師としてのスキルを活かして「まちの保健室」を名古屋芸術大学地域交流LABOにてスタートするなど、新たな活動も進めていきたいと考えています。



市政クラブ
渡辺幸子(右)
浅利公恵(左)

(一社)ママライフデザイン研究所
代表理事 田口さおりさん
看護師・認定心理士・1児の母

今回は、「一般社団法人 ママライフデザイン研究所」の代表理事である田口さおりさんと、女性の子育てや行政の支援について意見交換を行って来ました。



ママライフデザイン研究所とは

「今を楽しく これからを豊かにイキイキとした暮らしとまちをつくる」を理念に地域の方や名古屋芸術大学の学生さんとも協働しながら4人のメンバーを主軸に活動。



日々の暮らしをつくること、心地よい毎日をおくること 暮らしツクルLABO



コロナ禍によって、改めて地域のつながりや支え合う大切さを実感し日々の暮らしの営みのなか、まちが少しでも楽しくなるような地域交流の場をつくれたらと、昨年6月より開催。

- 日時:毎月30日開催(出店内容は毎月変わります)
- 場所:北名古屋市徳重広畑51
名古屋芸術大学地域交流LABO
名鉄徳重・名古屋芸大前駅徒歩2分/駐車場あり



総務部会

市政クラブの総務部会は、北名古屋市総務部・財務部の所管に関わる市政について、会派内での議論を集約し、総務部会として令和3年度予算編成に向けての意見をまとめ、安定した税収の確保、健全な財政運営のための数値目標の設定、事務事業の見直しの取り組み手法の変更、ICT推進と体制の強化などについて要望しました。



予算決算常任委員会
委員長
永津 正和

総務常任委員会
副委員長
福岡 康

監査委員
渡邊 幸子

健全な財政運営のための数値目標の設定

齟齬なく目標を共有するためにも、新たな中長期財政計画では、数値目標を設定するように検討していただきたい。

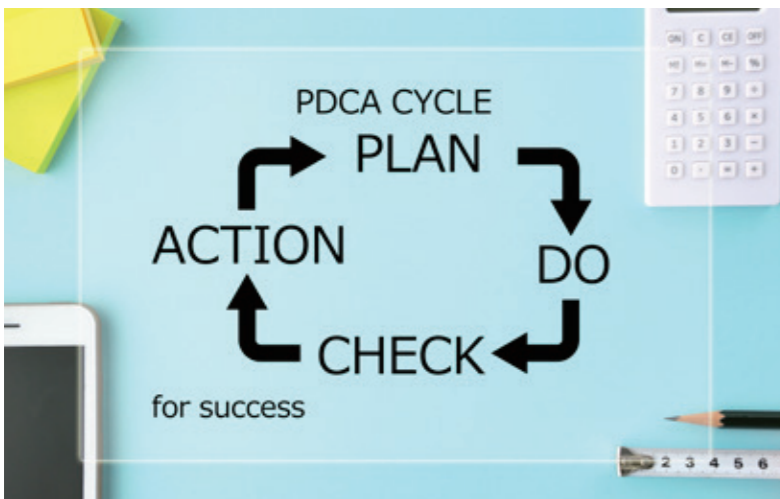
令和2年12月の市議会において北名古屋市中期財政計画が示され、各年度ごとの歳入・歳出のバランスを見据えた目標金額が設定されました。

ICT推進と体制の強化

デジタル化の推進だけでなく、情報セキュリティの管理やシステム管理コストの削減など、行政を取り巻く情報技術全体について精査できる人員の確保と体制づくりに努めていただきたい。

事務事業の見直しの取り組み手法の変更

事務事業の見直しにあたり、行政内部意見だけで行うのではなく、議会をはじめとする外部意見も積極的に取り込んでいくよう、進め方を改めていただきたい。



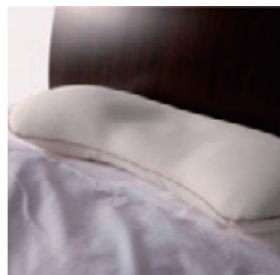
歳入確保のための取り組み

企業誘致の推進や、ふるさと納税制度の返礼品の充実により、一般財源の確保を図りたい。

北名古屋市ふるさと納税の商品(一例)



じっくりコトコスープ
12箱セット



ジムナストプラス
カバーセット



数珠 男性用 青虎目石
正絹房 桐箱入

市政クラブからの要望で実現しました！

● コロナで影響を受けた方への経済支援

86億円という莫大な定額給付金の使途が、市内事業者にとっての「恵みの雨」となるよう、消費の呼び水となる取り組みに対してのPR支援や補助を検討しています。

(ぎたな)や地域応援クーポン
8.6億プロジェクト)

● 北名古屋市の税収減を補う財源確保

国から7割が交付税として補填される合併特例債を活用し、18億円の「まちづくり基金」を準備しました。今後10年で、まちの一体感を創るソフト事業に活用されます。

建設部会

市政クラブの建設部会は、北名古屋市防災環境部・建設部の所管に関わる市政について、会派内での議論を集約し、建設部会として令和3年度予算編成に向けての意見をまとめ、市内商工業者の活性化、公共施設の統廃合における個別計画の促進、火葬場建設の検討などを要望しました。



副議長 清水 晃治
 建設常任委員会 委員長 神田 薫
 建設常任委員会 副委員長 熊澤 真澄
 市政クラブ 政調会長 浅利 公恵

東日本大震災 3.11から10年



火葬場建設の検討

大規模災害等の危機的事態でも市民が安心して利用できる火葬場の確保を図っていただきたい。



東日本大震災のときご遺体を火葬できず、体育館に仮置きすることや、土中に一時的に埋葬するなど苦肉の策となった。

市内商工業者の活性化に向けて

市内商工業者に対して、新型コロナウイルス感染症対策の取り組みの基準となるガイドラインについて明示し、販促や販路拡大などの支援策の追加を検討していただきたい。



市政クラブは5月にコロナ対策緊急要望を提出しました。そのなかのひとつ、地域応援クーポン券事業は10月末で終了しました。

公共施設の統廃合における個別計画の促進

傷んでいる施設や道路橋梁の維持管理・修繕は滞ることのないよう、また大規模修繕については統廃合を見越し、施設の個別計画に基づいて適切に執行していただきたい。



公共施設は土地・建物の維持に大きなコストがかかっており、市の財政から鑑みて適切な規模に施設の集約を図ることが求められます。

福祉・教育部会

市政クラブの福祉・教育部会は、北名古屋市市民健康部・教育部の所管に関わる市政について、会派内での議論を続けております。

今後の課題となってくるであろう諸課題として、小中学校で児童生徒に配布されたタブレットのさらなる活用、児童虐待防止対策、小・中学校のプールの老朽化と水泳指導のありかた、新型コロナウイルス感染症対策の実効性のある政策提案など、会派内での議論を継続的に実施しております。



小中学校で児童生徒に配布されたタブレットのさらなる活用

現在配布されているタブレットには副教材のドリルが導入されており、自宅学習の支援をすることが目的となっております。2024年（令和6年度）からは学校の教科書もデジタル化されるという文部科学省の方針が示されており、学校教員の学習指導方法なども変化すると考えられます。配布物の作成など教員の多忙化解消なども視野に入れつつ、生徒指導に専念できる環境づくりの推進を図っていただきたいと考えています。



非常事態では市長の判断が生活に及ぼす影響は決して小さくないため、広く市民の声を聞いていただき、感染を防ぐだけでなく、リスクと市民生活のバランスのとれた実効性のある対策を図っていく必要があります。安心できる生活と心の安定の両面を大切にしながら、判断をしていただきたいと考えています。また北名古屋市のトップとして顔の見える情報発信に積極的に取り組み、できるだけ多くの市民の方に市長の方針を届けていただきたいと思えます。

新型コロナウイルス感染症対策の実効性のある政策提案

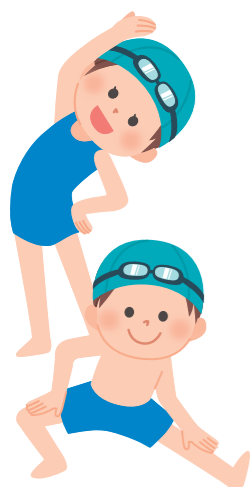


福祉教育常任委員会
 会長 井上一男
 議長 沢田 哲
 委員長 大野 厚
 幹事長 桂川 将典

小・中学校のプールの老朽化と水泳指導のありかた

毎年のように配管のひび割れなどの漏水が発生するなど、学校のプールはすでに耐用年数を超えて利用されていきます。利用機会も夏季に限定されおり、また酷暑が続くと水泳指導に適さないほど水温があがってしまうなど、屋外型プールは多くの課題を抱えています。

一部の小学校では年中使える温水プールを持つ民間企業に水泳教室を委託するなど、新たな取り組みも始めました。令和4年度に開設される北名古屋温水プールの利用も視野に入れて、今後の取り組みへの研究を進めていただきたいと考えております。



情報提供

Q 市民への情報提供は？

A 市の広報、ホームページ、LINE、コールセンターで提供されます。案内文は個別に発送します。

Q ワクチン接種場所や空き状況は？

A 市の予約システムとしてインターネットを介したシステムを構築中です。国のシステム(コロナワクチンナビ)で閲覧できます。PCや携帯等でも可能です。

相談機関

Q コールセンターで相談できることは？

A 接種場所、日程、予約方法などご相談できます。医学的なことは県のコールセンターでご相談ください。

予約方法

Q 予約受付方法は？

A ウェブ、電話で予約受付できます。**予約が必須です。**

基礎疾患

Q 対象になる基礎疾患とは？

A 呼吸器の病気、慢性の心臓病、慢性の腎臓病、慢性の肝臓病、糖尿病など13項目あります。肥満(BMI30以上)の方。

妊婦 - 子どもの接種

Q 妊婦、子ども(16歳未満)は接種対象から外される？

A 妊婦はリスクと有効性を検討し、接種可能になります。16歳未満は臨床試験データ不足の為、見送りとなります。

移動体制

Q 高齢接種者の移動手段は？

A 西春駅、健康ドーム、済衆館病院を回る医療巡回バス(2台)。7月以降のきたバス時刻表等が改定されます。

接種後の体制

Q 副反応等に対する医療体制は？

A 15分以内に発生する副反応は、集団接種では2名以上の医師体制にし、蘇生器や薬剤を完備します。身近なクリニックでの急変時の対応は、消防や二次救急医療機関との連携を図り、即時対応します。

Q 副反応の医療費負担は？

A ワクチンの接種による被害と国から認定されれば、(自己負担分)全額公費負担となります。

新型コロナウイルスワクチン接種について

おしえて？

令和3年3月12日現在



ワクチン接種会場

令和3年3月1日現在



● 個別会場

- ① 新居クリニック
- ② 安藤クリニック
- ③ いぶき野クリニック
- ④ 済衆館病院
- ⑤ 師勝クリニック
- ⑥ 田中クリニック
- ⑦ なるみやクリニック
- ⑧ ハルクリニック
- ⑨ もりべ耳鼻咽喉科クリニック
- ⑩ ようてい健康増進クリニック
- ⑪ ようていファミリークリニック

● 集合会場 ● 健康ドーム2階アリーナ

ワクチンの接種は事前の予約が必須です